

クイックスタートガイド



tapmeをはじめるまえに



tapmeは、はじめに保護者の方による「tapmeはじめて設定(初期設定)」が必要です。

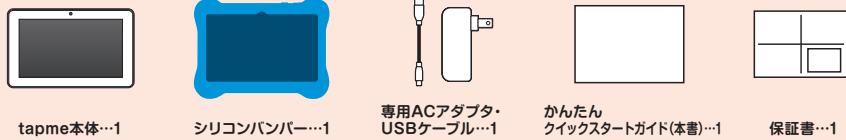
！ 設定は、必ず保護者の方がおこなってください。

充電や他の機器(PCなど)への接続が必要な場合は、必ず保護者の方がおこなってください。

はじめに

セット内容

本商品のパッケージの中には次のものが同梱されています。不足しているものがないか、ご確認ください。万一、不足しているものがありましたら、裏面記載のお客様相談センターまでお問い合わせください。



インターネット接続環境/無線LAN(Wi-Fi)環境が必要です



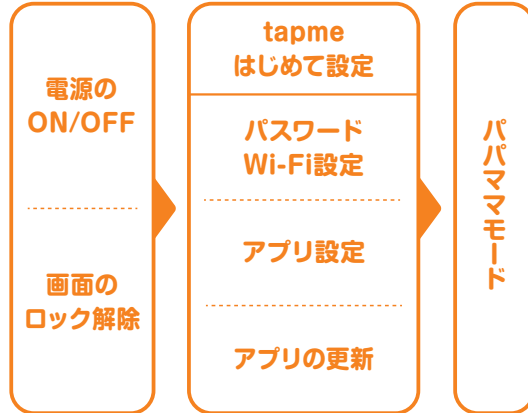
本商品をお楽しみいただくためには、お客様ご自身のインターネットプロバイダーへの契約、インターネット接続環境および無線LAN(Wi-Fi)環境が必要です。

※接続については裏面の「Wi-Fiの設定」をご覧ください。

本書では次の流れで手順を説明します

充電のしかた／基本的な操作方法／文字の入力方法

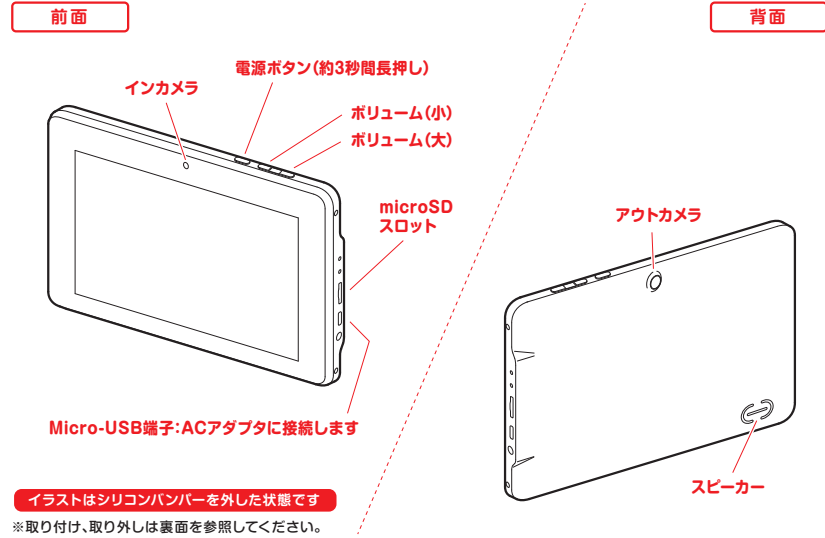
！ 保護者の方が設定します。



！ [キッズモード] お子様が使用する状態です。



各部の名称

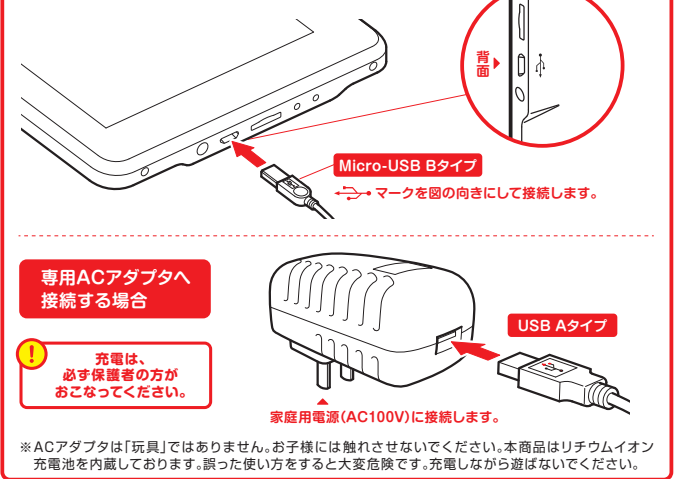


イラストはシリコンバンパーを外した状態です

※取り付け、取り外しは裏面を参照してください。

充電のしかた

本商品は、付属のUSBケーブルを使用して、専用ACアダプタまたはPCと接続していただくことで充電することができます。

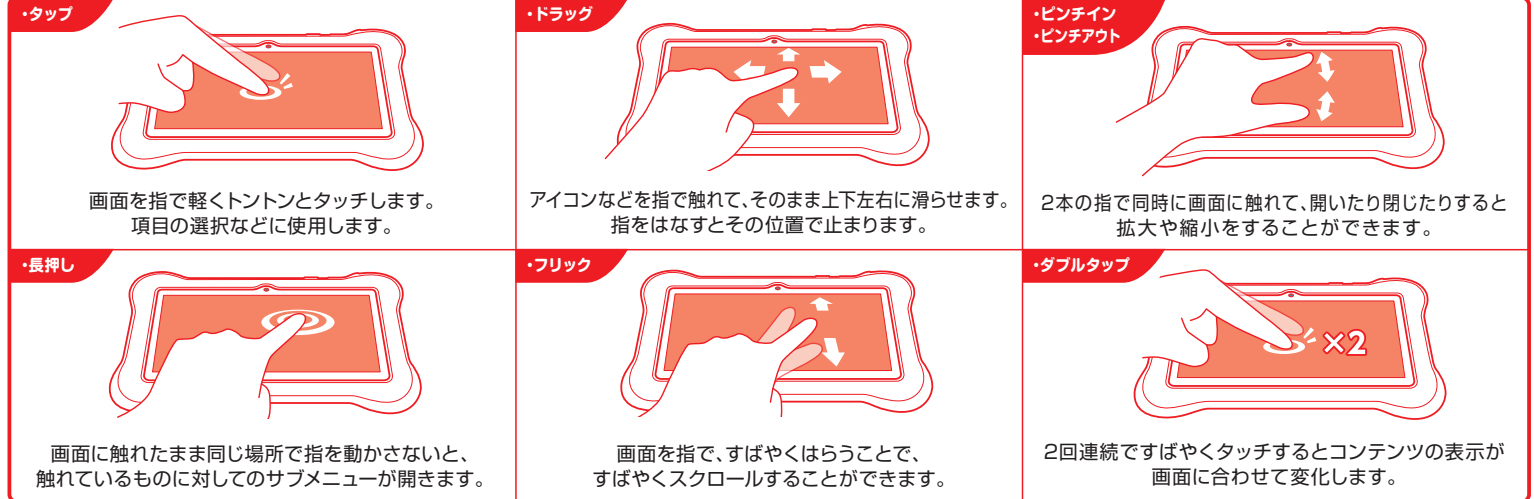


※ACアダプタは「玩具」ではありません。お子様には触れさせないでください。本商品はリチウムイオン充電電池を内蔵しております。誤った使い方をすると大変危険です。充電しながら遊ばないでください。

基本的な操作方法

本商品は静電式タッチパネルを採用しておりますので、指で画面に触れて操作をおこないます。画面への触れ方によって様々な操作をおこなうことができます。以下に基本的な操作方法を説明します。

！ お子様が操作に慣れるまでは保護者の方が一緒に操作してあげてください。



文字の入力方法

本商品の文字入力は画面上に表示されるソフトウェアキーボードによっておこないます。ソフトウェアキーボードを表示するには、画面上に表示される文字入力欄をタップしてください。ソフトウェアキーボードは、日本語入力方法の違いにより次の2種類を用意しました。お客様の好みに合わせ、自由に切り替えて利用する事ができます。

基本的な文字入力方法とキーボードの切り替え方



①ソフトウェアキーボードが表示された状態で、通知アイコンにある「キーボード」アイコンをタップします。



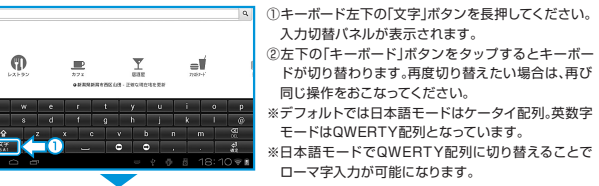
②キーボードの選択メニューが表示されます。キーボード名の左側にあるアイコンでキーボードを選択することができます。

ケータイ型入力／英語入力キーボード(Open Wnn)

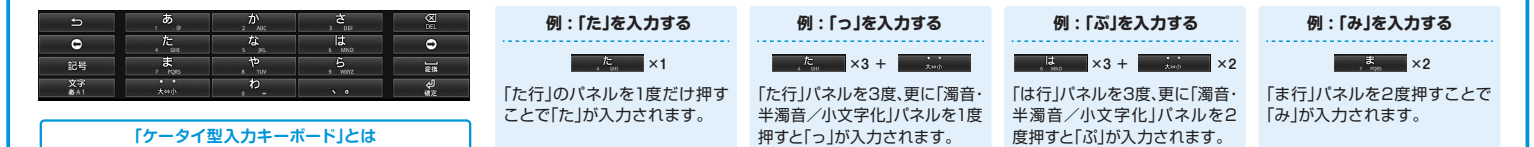


Open Wnnでの日本語ケータイ型入力と英語入力の切り替え

「Open Wnn」を選択している場合、キーボード配列をフリック入力対応のケータイ型配列とPC等と同様のQWERTY配列のいずれかに切り替えることができます。



ケータイ型入力キーボードの使い方



ケータイ等と同様の、上記のようなパネルの日本語入力の形式です。50音順にパネルが分かれていて、1つのパネルを1回押す毎に入力される文字が変わります。

※その他のキーボードや入力方法についての詳しい使い方は、背面記載のtapmeガイド(オンラインマニュアル)へアクセスしてください。

安全上のご注意

！ 危険 (きけん)

保護者の方へ必ずお読みください。

本商品にはリチウムイオン充電電池を内蔵しています。使用および保管場所に関して、以下のことにご注意ください。火災、発熱、破裂、ケガ、故障の原因になります。

- 充電や電子機器への接続は必ず保護者の方が行ってください。
- 火中に投入したり、加熱したりしないでください。破裂し、火災、ケガの恐れがあります。
- ストーブやヒーターなどの熱源のそばで使用、保管しないでください。
- ACアダプタなど、指定された機器以外で使用しないでください。
- 分解や改造は絶対にしないでください。
- 万一、破損したタッチパネルや内蔵のリチウムイオン充電電池から漏れた液体が目に入ったときは、すぐに大量の水で洗い、医師へ相談してください。皮膚や服に付いたときは水で洗ってください。

！ 警告 (ばいこく)

- 小部品(ネジなど)があります。誤飲・窒息の危険がありますので、3才未満のお子様には絶対に与えないでください。
- 接続端子などは、機能上、とがっていますので危険です。
- 耳の近くで使用してはいけません。誤って使用すると、聴覚を損なう恐れがあります。
- 火気や高温になるところには近づけないでください。
- 航空機内や病院、電車の優先席付近など、使用が制限または禁止されている場所で絶対に使用しないでください。

必ずお守りください



本商品の設定

1 本商品の電源をONにします

電源のON/OFF

電源ボタンを長押し(約3秒)することで**電源のON/OFF**をおこなえます。

本体上面

イラストはシリコンバンパーを外した状態です

はじめてご使用になる時は必ず本体を充電してからおこなってください。

充電については表面の、**充電のしかた**をご覧ください。

ONE POINT!

スリープと電源のOFF

電源ボタンを短く押すことで**スリープモード**に、長押し(約3秒)することで**OFF**にできます。**スリープモード**で電源ボタンを短く押すと**復帰**します。

2 画面のロックを解除します

画面のロックを解除するには

電源をONにした時や、スリープ状態から復帰した時には、誤動作を防ぐために画面がロックされます。画面のロックを解除するには以下の方法をおこないます。

「カギ」アイコンをタップすると「**ロック解除**」アイコンが表示されます。

「カギ」アイコンを「**ロック解除**」アイコンまでドラッグしてください。画面のロックが解除されます。

ONE POINT!

アプリが起動中の場合、ロック解除画面にアイコンが複数表示されます。アプリのアイコンにドラッグすることで、直接アプリの画面へ移行できます。

電源のON/OFFと画面のロック解除

本商品では保護者用の**パパママモード(管理機能)**、お子様用の**キッズモード**の2つが用意されています。はじめて使う場合は「tapmeはじめて設定」が表示され、必要な設定などをおこなうことができます。

！ 設定は、必ず保護者の方がおこなってください。

3 「tapmeはじめて設定」の開始

tapmeはじめて設定とは

本商品をはじめて使う場合、パスワードやWi-Fiの設定、アプリの表示/非表示設定など、遊ぶ前に必要な設定をおこないます。

tapmeをはじめて使用する場合は、またはWi-Fiおよびパスワードを設定する場合は、「設定に進む」ボタンをタップしてください。

はじめて設定に進む

はじめて設定に進むをタップし、「tapmeはじめて設定」を開始します。

4 パスワードとWi-Fi

パスワードの設定

パスワードを設定するには、パスワードの入力欄をタップします。

数字、アルファベット、小文字などで入力できます。
※設定したパスワードは忘れないようにご注意ください。

アプリ表示設定へ進むをタップすると5へ進みます。

Wi-Fiの設定

Wi-Fi設定をタップし、下記のネットワークの接続設定を参照して設定をおこないます。

5 アプリロック機能

アプリ表示設定

キッズモードで表示させたくないアプリを選択することができます。

ブラウザー **ON**

キッズモードの画面にアプリが表示されます。

ブラウザー **OFF**

キッズモードの画面にアプリが表示されません。

次へをタップすると6へ進みます。

6 アプリの更新と設定終了

アプリの更新をする

本商品を最新の状態にするためにアプリを更新します。Wi-Fiの設定をしていない場合は**次へ**をタップしてください。

※更新に時間がかかる場合があります。アプリの更新時はACアダプタを接続した状態でおこなってください。

FINISH!

これで「tapmeはじめて設定」は終了です。**パパママモードに進む**をタップして移動します。

パパママモードへ

使いすぎ防止タイマーの設定

「使いすぎ防止タイマー」を使用することで、設定した時間になると自動的にロックがかかります。キッズモードでのプレイ時間を制限できます。

左の時計アイコンをタップしてONにしてから、タイマーの＋で時間設定を行います。「決定」ボタンを押すとタイマーが起動します。ロックを解除するにはロック画面右上のパパママモードのアイコンをタップし、パスワードを入力してください。

！ 左の画面が表示されたら、保護者の方へお戻りするよう、お子様に説明してあげてください。

ONE POINT!

タイマー設定

使いすぎ防止タイマーを使わない時は、パパママモードに戻り、タイマーの設定をOFFにしてください。

ネットワークの接続設定

（パパママモードから設定を行う場合）

①パパママモードのメニューバーから「設定」アイコンをタップします。

①「設定」画面でメニューの「Wi-Fi」を指でドラッグしてONにします。

②接続可能なネットワーク名(SSID)が表示されますので、接続したいネットワーク名をタップします。

①パスワード欄をタップするとソフトウェアキーボードが表示されます。ネットワークに設定されているパスワードを入力してください。

②パスワードの入力が終了したら「確定」をタップします。

！ この設定をおこなうには、インターネットサービスプロバイダーとの契約と、インターネットサービスプロバイダーとの接続設定をおこなったインターネット接続機器が必要です。

ONE POINT!

一度設定した無線ネットワークは次回からは自動で接続されます。

メニューバーの機能

一つ前に戻る

ホーム画面に戻るには、メニューバーにある「一つ前に戻る」アイコンをタップします。

シリコンバンパーの取り付け/取り外し

本体のインカメラとシリコンバンパーの切欠きの位置を確認し、USB端子のある側から先にはめこみ全体にかぶせます。

インカメラ 切欠き

外す場合は、逆の手順で行ってください。

※microSDスロットを使用する場合以外は、シリコンバンパーを取り外さないでください。

※シリコンバンパーには防水機能はございません。

専用サイトアプリを簡単に追加・管理

内蔵アプリ以外にもキッズアプリマーケットにアクセスすれば、様々なアプリが入手できます。お子様の成長に合わせてアプリを入れ替えることができます。

知育・ゲーム・アプリ・音楽・電子書籍などたくさんの魅力的なコンテンツを取りそろえたtapme専用総合デジタルマーケットを開発。

7 **パパママモード(管理機能)**

パパママモード(管理機能)で、できること [アプリロック機能/使いすぎ防止タイマーの設定/有料コンテンツにアクセス など]

パパママモードではお子様に使用させたくないアプリやインターネットへの接続を管理することができます。

ONE POINT!

使いすぎ防止タイマーを使用するとお子様に遊ばせる時間を設定することができます。

使いすぎ防止タイマーの使い方は**使いすぎ防止タイマーの設定**をご覧ください。

パパママモードからキッズモードへの進み方

キッズモードへの移動は**キッズモードへ進む**をタップしてください。

※パパママモードへの移動にはパスワードが必要です。

キッズモードからパパママモードへの進み方

パパママモードへの移動は**パパママモード**のアイコンをタップしてください。

8 **キッズモード**

キッズモードで、できること [ゲーム/写真/お絵描き など]

！ お子様に遊ばせるときは、必ずキッズモードにしてからお渡しください。

お子様に渡す前に必ずシリコンバンパーをセットしてください。

ACアダプターは「玩具」ではありません。お子様には絶対に触れさせないでください。

本商品に関するお問い合わせ

〈お買い上げのお客様へ〉
商品についてお気付きの点がございましたら、お客様相談センターまでお問い合わせください。

メガハウス tapme お客様相談センター
〒231-0002 横浜市中区海岸通4-20-2 YT馬車道ビル8F

TEL 03-4588-6428

E-mail tabletsupport@megahouse.co.jp

本商品のより詳細な説明は下記のtapmeガイド(オンラインマニュアル)をご覧ください。

tapmeガイド(オンラインマニュアル)
<http://kidstaple.jp/manual/>

本商品のアップデートや、最新の商品情報は下記の弊社サイトをご覧ください。
<http://kidstaple.jp>